



ПОСТАНОВЛЕНИЕ ПРАВИТЕЛЬСТВА БЕЛГОРОДСКОЙ ОБЛАСТИ

Белгород

« 19 » ИЮНЯ 2017 г.

№ 232-III

Об утверждении Порядка формирования рынка иностранной рабочей силы Белгородской области

В соответствии с Федеральным законом от 25 июля 2002 года № 115-ФЗ «О правовом положении иностранных граждан в Российской Федерации», приказом Министерства труда и социальной защиты Российской Федерации от 23 января 2014 года № 27н «Об утверждении Правил определения органами государственной власти субъекта Российской Федерации потребности в привлечении иностранных работников», Указом Президента Российской Федерации от 5 апреля 2016 года № 156 «О совершенствовании государственного управления в сфере контроля за оборотом наркотических средств, психотропных веществ и их прекурсоров и в сфере миграции», в целях формирования рынка труда, совершенствования управления миграционными процессами, рационального распределения иностранных работников Правительство Белгородской области **п о с т а н о в л я е т**:

1. Утвердить прилагаемый Порядок формирования рынка иностранной рабочей силы Белгородской области (далее - Порядок).

2. Определить уполномоченным органом исполнительной власти области по вопросам организации и координации работы по определению потребности в привлечении иностранных работников, подготовке предложений по объемам квот, осуществлению оценки эффективности использования иностранной рабочей силы управление по труду и занятости населения Белгородской области (Нерубенко С.Ф.).

3. Рекомендовать Управлению Министерства внутренних дел Российской Федерации по Белгородской области (Пестерев В.Н.), Государственной инспекции труда в Белгородской области (Пупцев А.А.), Управлению Федеральной налоговой службы по Белгородской области (Понкратов И.Н.) осуществлять взаимодействие по координации работы по привлечению иностранных работников на территории Белгородской области в соответствии с Порядком, утвержденным в пункте 1 настоящего постановления.

4. Признать утратившим силу постановление Правительства

Белгородской области от 06 апреля 2015 года № 135-пп «Об утверждении Порядка привлечения и использования иностранных работников на территории Белгородской области».

5. Контроль за исполнением постановления возложить на секретаря Совета безопасности области О.В. Мантулина.

6. Настоящее постановление вступает в силу со дня его официального опубликования.

Губернатор
Белгородской области



Е. Савченко

Утвержден
постановлением Правительства
Белгородской области
от « 19 » ИЮНЯ 2017 года
№ 232-III

Порядок формирования рынка иностранной рабочей силы
Белгородской области

1. Общие положения

1.1. Настоящий Порядок формирования рынка иностранной рабочей силы Белгородской области (далее - Порядок) разработан на основании Федерального закона от 25 июля 2002 года № 115-ФЗ «О правовом положении иностранных граждан в Российской Федерации», приказа Министерства труда и социальной защиты Российской Федерации от 23 января 2014 года № 27н «Об утверждении Правил определения органами государственной власти субъекта Российской Федерации потребности в привлечении иностранных работников», Указа Президента Российской Федерации от 5 апреля 2016 года № 156 «О совершенствовании государственного управления в сфере контроля за оборотом наркотических средств, психотропных веществ и их прекурсоров и в сфере миграции», устанавливает порядок привлечения и использования иностранных работников, прибывших в Российскую Федерацию в порядке, требующем получения визы, а также не требующем получения визы.

2. Формирование и утверждение заявок работодателей, заказчиков работ (услуг) Белгородской области на привлечение иностранных работников, прибывших в Российскую Федерацию в порядке, требующем получения визы

2.1. Управление по труду и занятости населения Белгородской области с участием органов местного самоуправления, областной и районных (городских) трехсторонних комиссий по регулированию социально-трудовых отношений ежегодно информирует работодателей, заказчиков работ (услуг) о порядке подготовки предложений о потребности в привлечении иностранных работников, прибывших в Российскую Федерацию в порядке, требующем получения визы, на предстоящий год.

2.2. Работодатели, заказчики работ (услуг), планирующие привлечение иностранных работников, прибывших в Российскую Федерацию в порядке,

требующем получения визы, ежегодно до 1 августа представляют в областное казенное учреждение службы занятости населения Белгородской области (далее – ОКУ службы занятости населения Белгородской области) по месту осуществления трудовой деятельности заявки о потребности в привлечении иностранных работников для замещения в предстоящем году вакантных и создаваемых рабочих мест (далее - заявки работодателей).

2.3. ОКУ службы занятости населения Белгородской области в срок до 10 августа направляют обобщенные заявки работодателей в управление по труду и занятости населения Белгородской области.

2.4. Управление по труду и занятости населения Белгородской области в течение 7 (семи) рабочих дней со дня поступления заявки работодателя, заявки работодателя об увеличении (уменьшении) размера потребности представляет их на рассмотрение членам областной межведомственной комиссии миграционного контроля при Губернаторе области, а также направляет заявки работодателей на рассмотрение органов исполнительной власти области в соответствии с их полномочиями.

2.5. Органы исполнительной власти области в соответствии с их полномочиями ежегодно рассматривают заявки работодателей.

2.6. Управление Министерства внутренних дел Российской Федерации по Белгородской области представляет в управление по труду и занятости населения Белгородской области информацию о неустраненных нарушениях миграционного законодательства, допущенных в предыдущем и текущем годах работодателями, предусматривающими на очередной год привлечение иностранных работников.

2.7. Государственная инспекция труда в Белгородской области ежегодно представляет в управление по труду и занятости населения Белгородской области информацию о неустраненных нарушениях трудового законодательства, допущенных в предыдущем и текущем годах работодателями, предусматривающими на очередной год привлечение иностранных работников.

2.8. Управление Федеральной налоговой службы по Белгородской области ежегодно представляет в управление по труду и занятости населения Белгородской области информацию о неустраненных нарушениях налогового законодательства, допущенных в предыдущем и текущем годах работодателями, предусматривающими на очередной год привлечение иностранных работников.

2.9. Государственное учреждение – Отделение Пенсионного фонда Российской Федерации по Белгородской области ежегодно представляет в управление по труду и занятости населения Белгородской области информацию о неустраненных нарушениях законодательства в области социального и медицинского страхования, допущенных в предыдущем и текущем годах работодателями, предусматривающими на очередной год привлечение иностранных работников.

2.10. Областная межведомственная комиссия миграционного контроля при Губернаторе Белгородской области принимает решение о

целесообразности (нецелесообразности) предусматриваемых работодателями объемов и профессионально-квалификационной структуры привлечения иностранных работников.

2.11. Управление по труду и занятости населения Белгородской области уведомляет работодателей о результатах рассмотрения заявок областной межведомственной комиссией в пятидневный срок с даты принятия решения об отклонении заявки полностью или частично с указанием причины принятия такого решения.

2.12. Управление по труду и занятости населения Белгородской области ежегодно не позднее 15 августа по результатам согласования формирует предложения Белгородской области с обоснованием потребности в привлечении иностранных работников и объемов квот на предстоящий год.

2.13. Управление по труду и занятости населения Белгородской области ежегодно не позднее 1 сентября представляет в Министерство труда и социальной защиты Российской Федерации потребность, а также обоснование потребности Белгородской области в привлечении иностранных работников.

2.14. Порядок формирования и утверждения заявок работодателей Белгородской области на привлечение иностранных работников, прибывших на территорию Российской Федерации в порядке, требующем получения визы, осуществляется в соответствии с блок-схемой, представленной в приложении № 1 к настоящему Порядку.

3. Механизм оформления иностранных работников, прибывших в порядке, не требующем получения визы

3.1. Управление по труду и занятости населения Белгородской области, Управление Министерства внутренних дел Российской Федерации по Белгородской области, ОГУП «Белрегионинфо» взаимодействуют по обмену информацией о работодателях, имеющих потребность в привлечении иностранных работников.

3.2. Управление по труду и занятости населения Белгородской области осуществляет подбор вариантов трудоустройства иностранных граждан через ОКУ службы занятости населения Белгородской области, рекрутинговые агентства.

3.3. ОГУП «Белрегионинфо»:

- оказывает содействие иностранным гражданам в трудоустройстве, а работодателям - в подборе и найме работников;

- осуществляет подбор кадров из числа иностранных работников, находящихся в странах постоянного проживания или прибывших на территорию Белгородской области, на основании заключенных договоров с работодателями, испытывающими потребность в трудовых мигрантах;

- осуществляет доставку иностранных работников к месту осуществления трудовой деятельности (по договоренности с работодателем);

- информирует иностранных граждан, прибывших в Белгородскую область для осуществления трудовой деятельности, о документах, необходимых для постановки на миграционный учет, получения патента;
- содействует групповому и индивидуальному прохождению иностранными гражданами медицинского освидетельствования в учреждениях здравоохранения;
- предоставляет оборудованные помещения для проведения экзамена на владение русским языком, знание истории России и основ законодательства Российской Федерации при оформлении иностранными гражданами патента;
- оказывает содействие иностранным гражданам в оформлении документов, необходимых для постановки на миграционный учет, получения патента;
- организует работу и осуществляет контроль за деятельностью своих филиалов на территориях муниципальных районов и городских округов.

3.4. Работодатели, заказчики работ (услуг) либо их законные представители, ОГУП «Белрегионинфо» согласуют привлечение и использование иностранных работников с межведомственными комиссиями миграционного контроля муниципальных районов и городских округов, на территории которых планируется осуществление трудовой деятельности (без учета иностранных работников из числа граждан Украины и лиц без гражданства, постоянно проживающих на территории Украины, прибывших на территорию Белгородской области в экстренном массовом порядке).

3.5. ОКУ службы занятости населения Белгородской области в целях замещения вакантных рабочих мест, на которые предполагается привлечение иностранных работников, оказывают содействие работодателям - юридическим лицам в подборе квалифицированных кадров из числа граждан Российской Федерации, состоящих на учете в качестве безработных.

3.6. ОКУ службы занятости населения Белгородской области в целях замещения вакантных рабочих мест, на которые предполагается привлечение иностранных работников, при обращении информируют работодателей, не являющихся юридическими лицами, о состоящих на учете в качестве безработных гражданах Российской Федерации с учетом их профессионально-квалификационной подготовки.

3.7. Межведомственные комиссии миграционного контроля муниципальных районов и городских округов с учетом комплексного анализа социально-экономической, демографической, миграционной, криминогенной ситуации при обращении работодателей, заказчиков работ (услуг) рассматривают вопросы привлечения и использования для осуществления трудовой деятельности иностранных граждан на территории муниципальных образований.

3.8. Межведомственные комиссии миграционного контроля муниципальных районов и городских округов согласовывают привлечение и использование для осуществления трудовой деятельности иностранных граждан либо выносят мотивированный отказ в таком согласовании.

3.9. Департамент здравоохранения и социальной защиты населения Белгородской области организывает групповое и индивидуальное медицинское освидетельствование иностранных граждан в уполномоченных учреждениях здравоохранения области.

3.10. Департамент образования Белгородской области организывает проведение экзамена на владение русским языком, знание истории России и основ законодательства Российской Федерации для иностранных граждан в уполномоченных образовательных организациях на территории Белгородской области.

3.11. Иностранные граждане, работодатели, заказчики работ (услуг) либо их законные представители, ОГУП «Белрегионинфо» после согласования привлечения иностранных работников с межведомственными комиссиями миграционного контроля органов местного самоуправления муниципальных районов и городских округов обращаются в Управление Министерства внутренних дел Российской Федерации по Белгородской области по вопросу оформления иностранным гражданам патента.

3.12. Управление Министерства внутренних дел Российской Федерации по Белгородской области выдает иностранным гражданам патент с учетом:

- представления иностранными работниками документа, подтверждающего владение данным иностранным гражданином русским языком, знание истории России и основ законодательства Российской Федерации;

- представления иностранными работниками медицинского заключения об отсутствии инфекционных заболеваний, представляющих опасность для окружающих;

- предоставление иностранными работниками договора (полиса) добровольного медицинского страхования, обеспечивающего оказание иностранному гражданину первичной медико-санитарной помощи и специализированной медицинской помощи в неотложной форме.

3.13. Работодатель, заказчик работ (услуг), заключивший и расторгнувший трудовой или гражданско-правовой договор с иностранным гражданином, в срок, не превышающий 3 (трех) рабочих дней с даты заключения или расторжения договора, уведомляет Управление Министерства внутренних дел Российской Федерации по Белгородской области по форме, установленной приказом ФМС России от 28 июня 2010 года № 147 «О формах и порядке уведомления Федеральной миграционной службы об осуществлении иностранными гражданами трудовой деятельности на территории Российской Федерации».

3.14. Подбор и трудоустройство иностранных работников осуществляется в соответствии с блок-схемой, представленной в приложении № 2 к настоящему Порядку.

4. Взаимодействие органов исполнительной власти области, территориальных органов федеральных органов исполнительной власти по координации работы по привлечению иностранных работников на территории Белгородской области

4.1. Управление по труду и занятости населения Белгородской области осуществляет оценку эффективности использования иностранной рабочей силы в предыдущем году в соответствии с постановлением Правительства Белгородской области от 07 июля 2015 года № 260-пп «Об утверждении Методики оценки эффективности использования иностранной рабочей силы в Белгородской области».

4.2. ОГУП «Белрегионинфо»:

- ежемесячно до 5 числа месяца, следующего за отчетным периодом, направляет в управление по труду и занятости населения Белгородской области информацию о количестве иностранных работников, трудоустроенных в рамках организованного набора трудящихся мигрантов;

- ежемесячно не позднее 5 числа, следующего за отчетным периодом, информирует Управление Министерства внутренних дел Российской Федерации по Белгородской области и управление по труду и занятости населения Белгородской области о количестве обратившихся в ОГУП «Белрегионинфо» иностранных граждан с указанием анкетных данных.

4.3. Департамент здравоохранения и социальной защиты населения Белгородской области направляет:

- оперативно (в течение 3 (трёх) дней) - поименный перечень лиц, у которых были выявлены заболевания, представляющие опасность для окружающих (в соответствии с перечнем, утвержденным Приказом Министерства здравоохранения Российской Федерации от 29 июня 2015 года №384н), в Управление Министерства внутренних дел Российской Федерации по Белгородской области, Управление Роспотребнадзора по Белгородской области для принятия решения о нежелательности пребывания на территории Российской Федерации;

- ежемесячно до 5 числа месяца, следующего за отчетным периодом, - информацию о количестве иностранных граждан, прошедших медицинское освидетельствование, в управление по труду и занятости населения Белгородской области.

4.4. Департамент образования Белгородской области:

- ежемесячно, не позднее 5 числа, следующего за отчетным периодом, направляет в управление по труду и занятости населения Белгородской области сведения о результатах сдачи иностранными гражданами экзамена на владение русским языком, знание истории России, основ законодательства Российской Федерации в уполномоченных образовательных организациях (кроме высших учебных заведений).

4.5. Управление Федеральной налоговой службы по Белгородской области:

- обеспечивает учет и контроль за поступлением в региональный бюджет фиксированного налога на доходы физических лиц, полученного по результатам трудовой деятельности иностранных граждан на основании выданного патента;

- ежемесячно до 12 числа месяца, следующего за отчетным периодом, направляет в Управление Министерства внутренних дел Российской Федерации по Белгородской области, управление по труду и занятости населения Белгородской области сведения о размере фиксированного налога на доходы физических лиц, поступившего в региональный бюджет по результатам трудовой деятельности иностранных граждан на основании выданного патента, в разрезе межрайонных инспекций (инспекций) Федеральной налоговой службы;

- ежемесячно до 12 числа месяца, следующего за отчетным периодом, направляет в Управление Министерства внутренних дел Российской Федерации по Белгородской области поименный список иностранных граждан, уплативших налог на доходы физических лиц в виде фиксированного авансового платежа, уплаченного иностранными гражданами, осуществляющими трудовую деятельность на территории области.

4.6. Управление Министерства внутренних дел Российской Федерации по Белгородской области:

- ежемесячно до 10 числа месяца, следующего за отчетным периодом, направляет в управление по труду и занятости населения Белгородской области и Управление Федеральной налоговой службы России по Белгородской области сведения о выданных патентах и разрешениях на работу иностранным гражданам;

- ежемесячно до 10 числа месяца, следующего за отчетным периодом, направляет в управление по труду и занятости населения Белгородской области, Государственную инспекцию труда в Белгородской области, Управление Федеральной налоговой службы по Белгородской области сведения о поступивших уведомлениях от работодателей, заказчиков работ (услуг) о заключении (прекращении) с иностранными гражданами трудовых отношений;

- ежемесячно до 10 числа месяца, следующего за отчетным периодом, направляет в органы местного самоуправления муниципальных районов и городских округов сведения о количестве иностранных граждан, поставленных на миграционный учет по месту пребывания;

- ежемесячно до 25 числа месяца, следующего за отчетным периодом, направляет в департамент здравоохранения и социальной защиты населения Белгородской области сведения о принятых мерах в отношении иностранных граждан, страдающих инфекционными заболеваниями, представляющими опасность для окружающих.

4.7. Взаимодействие органов исполнительной власти области, территориальных органов федеральных органов исполнительной власти по координации работы по привлечению иностранных работников на

территории Белгородской области осуществляется в соответствии с блок-схемой, представленной в приложении № 3 к настоящему Порядку.

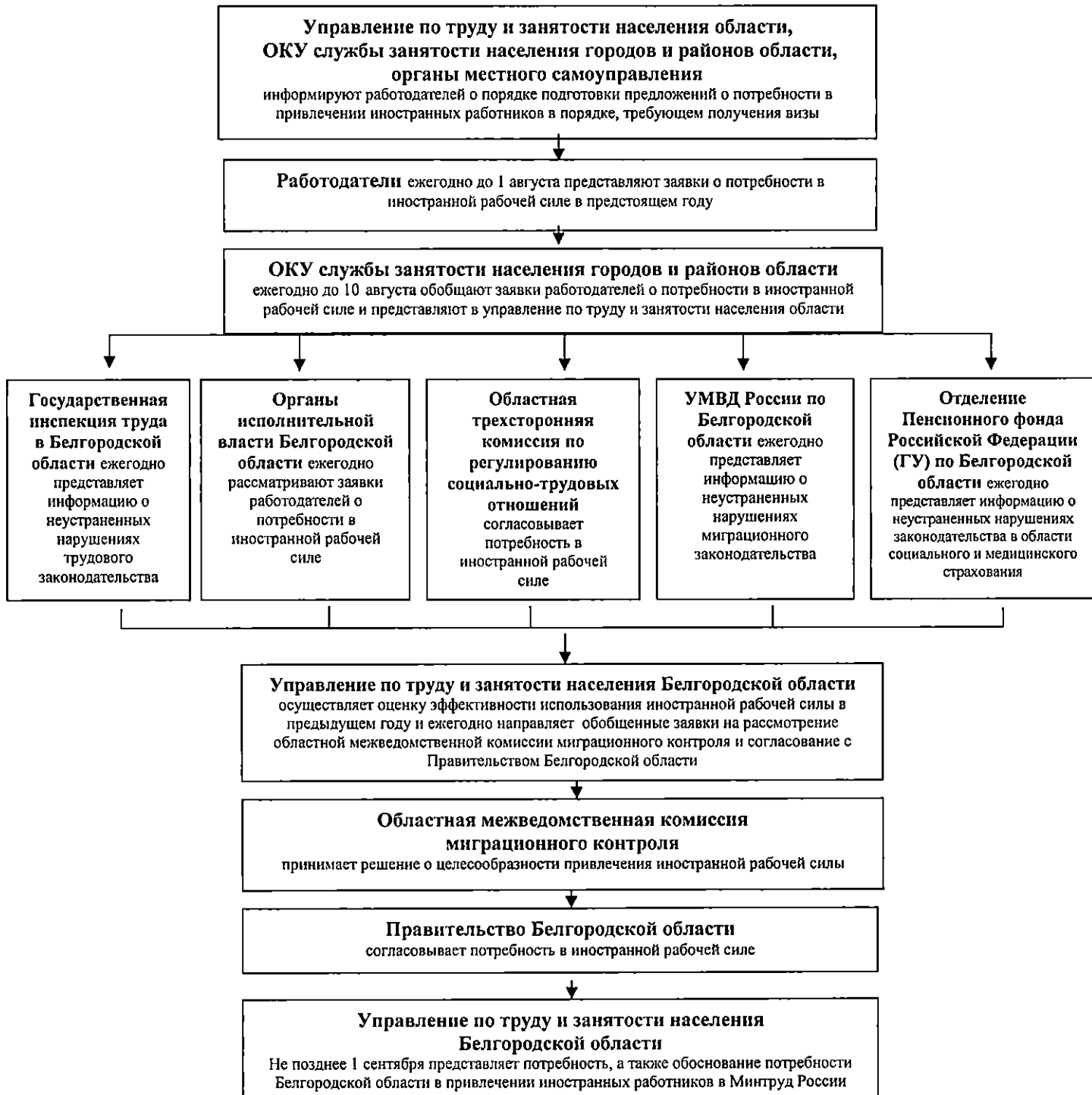
5. Заключительные положения

5.1. Органы исполнительной власти области, территориальные органы федеральных органов исполнительной власти осуществляют обмен необходимой информацией, в том числе, в форме электронного документа, в соответствии с настоящим Порядком, а также при необходимости на основании запросов.



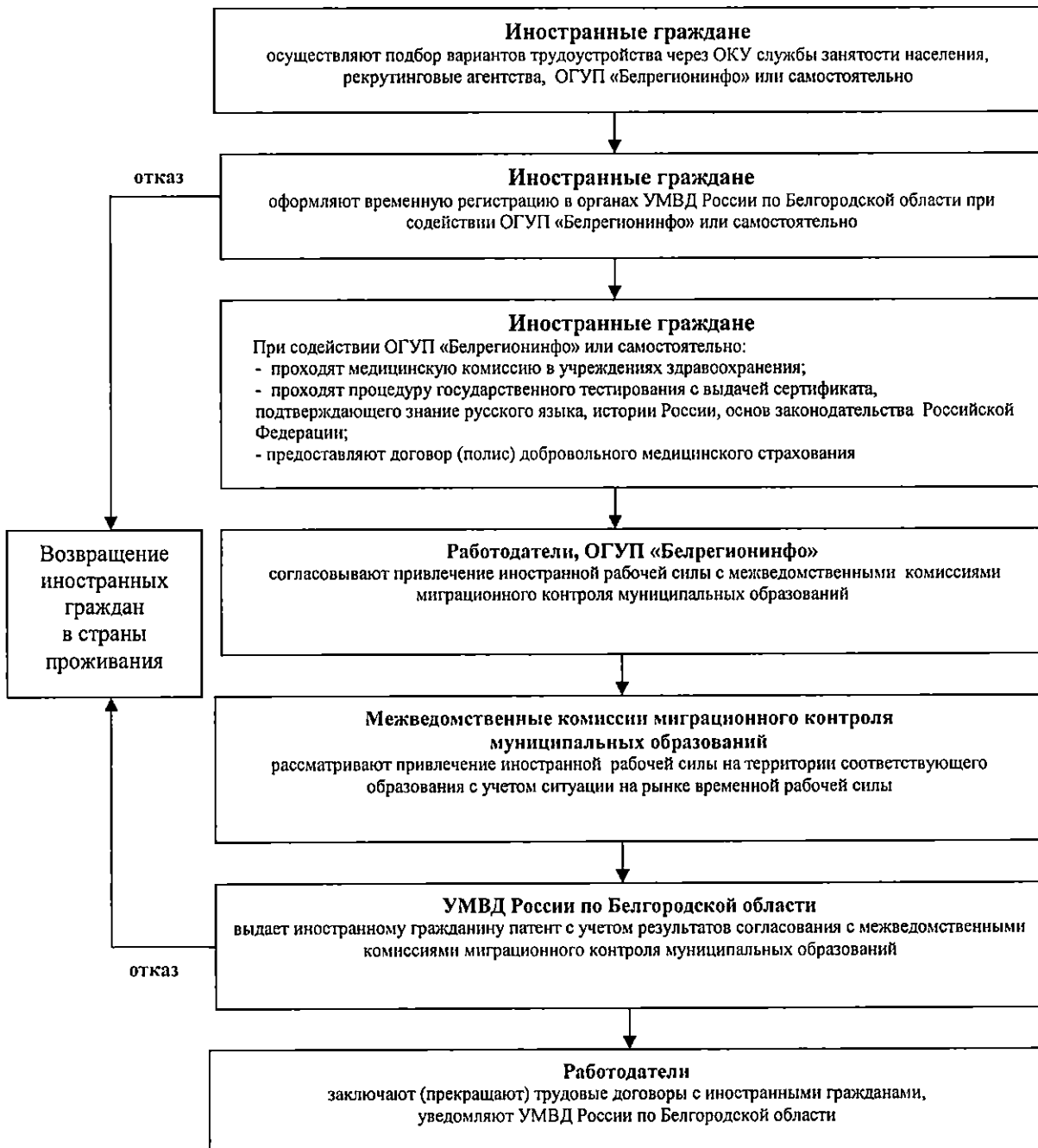
Приложение № 1
к Порядку формирования рынка иностранной
рабочей силы Белгородской области

Блок - схема
формирования и утверждения заявок работодателей
Белгородской области на привлечение иностранных работников,
прибывших на территорию Российской Федерации в порядке,
требующем получения визы



Приложение № 2
к Порядку формирования рынка иностранной
рабочей силы Белгородской области

Блок - схема
последовательности действий по оформлению иностранных
работников на территории Белгородской области



Приложение № 3
к Порядку формирования рынка иностранной
рабочей силы Белгородской области

Блок - схема
взаимодействия органов исполнительной власти области, территориальных органов федеральных органов
исполнительной власти по координации работы по привлечению иностранных работников на территории
Белгородской области

